

BRIGADE NEURALE DIY #1 : « Allah Bending » »

Le tutoriel ne reprend pas les étapes "esthétiques" de la vidéo. Nous vous laissons décider où vous souhaitez installer les éléments que vous ajouterez, il y a de la place à l'intérieur donc toutes les configurations sont possibles.

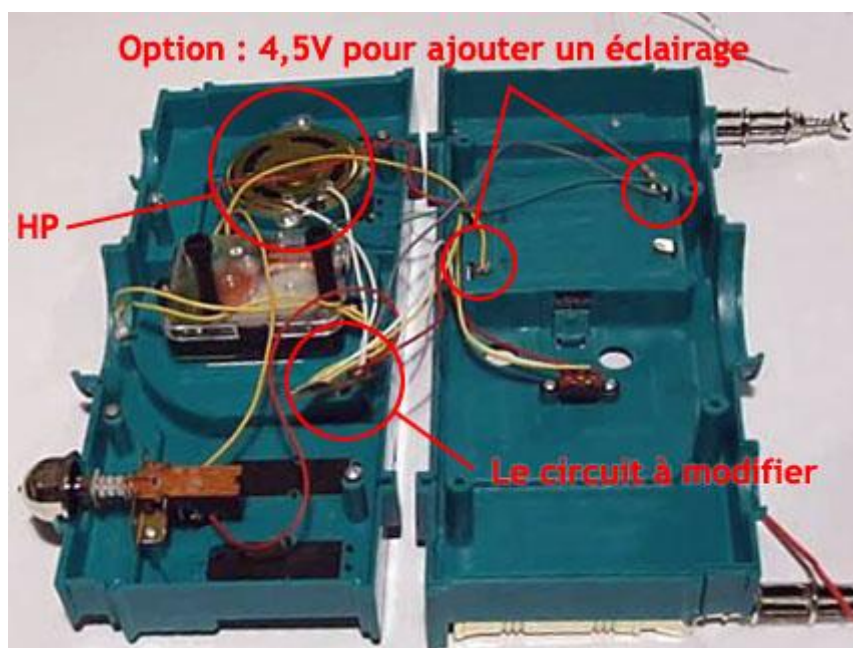
Article original : <http://blog.brigadeneurale.org/2009/01/18/diy-1-allah-bending-introduction-au-circuit-bending/>

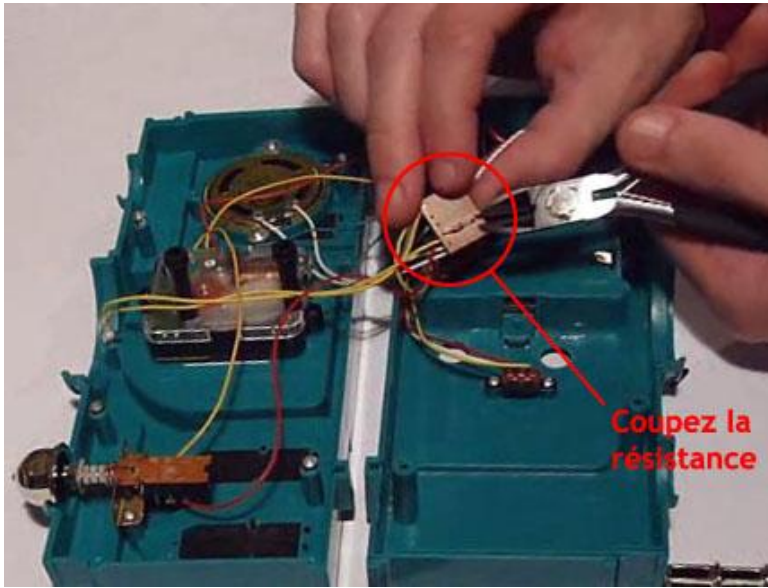
Pour réaliser la modification, il vous faut :

- Un fer à souder
- Du fil à souder
- Un tournevis cruciforme
- Une pince coupante
- Un potentiomètre linéaire de 1M Une photo résistance Une embase jack ou RCA

En option : Des LEDs, une résistance de 470 Ohm (la valeur dépend du nombre de LED branchés)

ETAPE 1 : OUVRIR LE GADGET ET EXPLORER

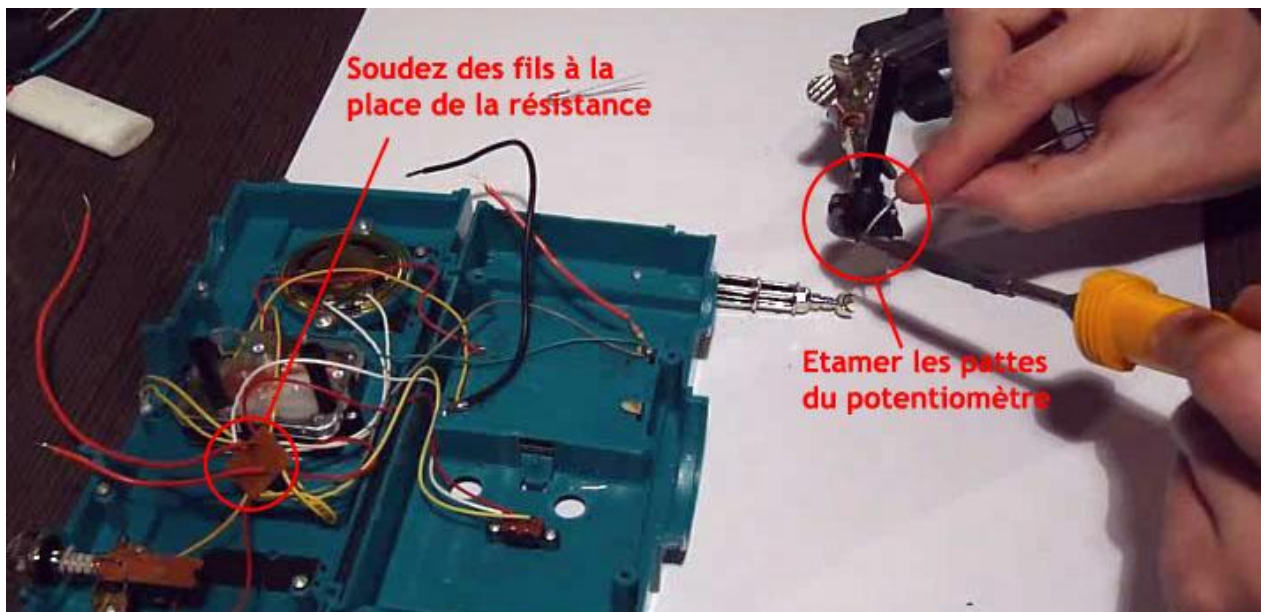




ETAPE 2 : COUPER LA RESISTANCE

Une fois la résistance coupée, il est préférable de dessouder les pattes qui sont restées sur le circuit pour ensuite y insérer les câbles pour le potentiomètre, mais on peut très bien souder directement sur les pattes de l'ancienne résistance.

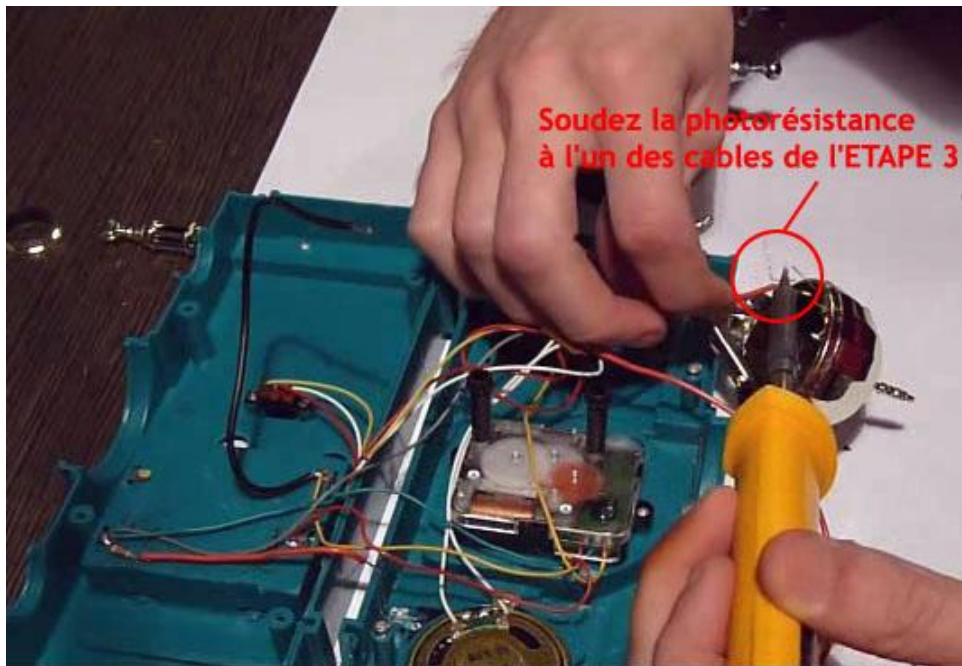
ÉTAPE 3 : LE POTENTIOMÈTRE



En mettant de l'étain sur les pattes du potentiomètre il sera plus facile d'y souder les câbles.

Ne reliez pas tout de suite le potentiomètre aux câbles, il faut encore souder en série la photo résistance.

ÉTAPE 4 : LA PHOTO RÉSISTANCE



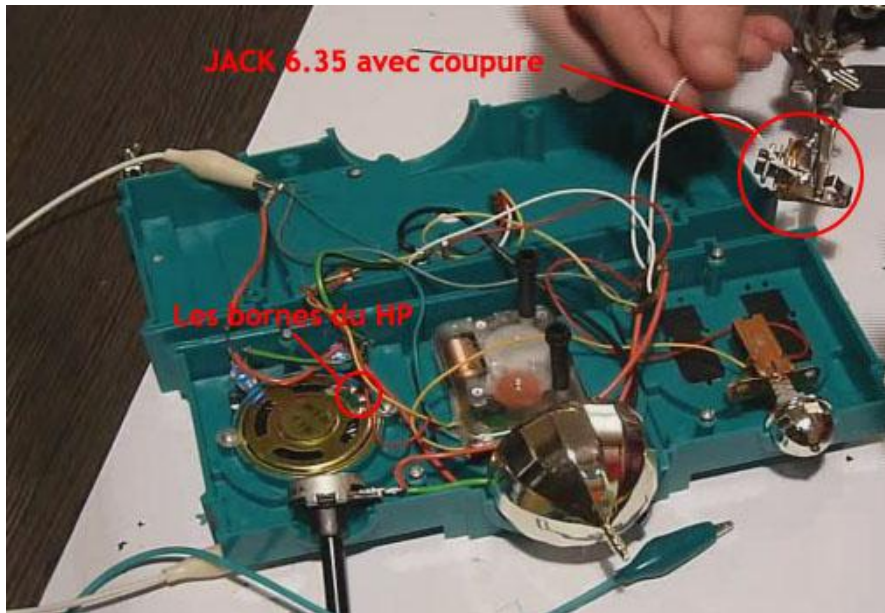
La résistance peut se brancher dans n'importe quel sens donc le câble que vous choisirez n'a aucune importance, le principal est de connecter l'ensemble.

Avant de souder la photo résistance pensez à l'installer dans son emplacement final sur le boîtier. Percez 2 trous avec une aiguille chauffée, insérez-y les 2 bornes et soudez !

Enfin, soudez la patte libre et le câble qu'il vous reste au potentiomètre. L'un doit être soudé sur la patte du centre, et l'autre à gauche ou à droite.

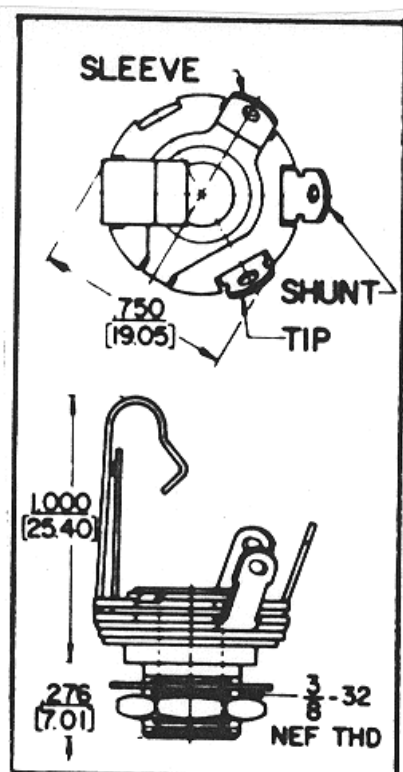
Soudez la patte du centre, mettez en marche le gadget et posez le câble sur une des pattes du potentiomètre pour faire l'essai. Le pitch doit ralentir quand vous tourner le potentiomètre dans le sens contraire des aiguilles d'une montre.

ETAPE 5 : LA SORTIE AUDIO



Nous avons choisi un JACK 6.35 avec coupure, car lorsqu'on y insère un jack le haut-parleur se coupe automatiquement, c'est bien plus pratique si l'on veut s'en servir comme instrument de musique, et ca évite de connecter un interrupteur pour déconnecter le HP.

Pour repérer la borne positive du Haut parleur, branchez le gadget - il faut qu'il émette du son - munissez-vous d'une LED et posez-la sur les soudures du HP. Si la LED s'allume alors la borne (+) du HP correspond à la patte la plus longue de la LED.



Pour relier le jack avec coupure, voici un schéma de branchement.

Le SHUNT et TIP est le (+) - Le SLEEVE le (-).

Dans un premier temps, dessouder les cables connectés au HP, en veillant à ne pas confondre le (+) et le (-).

Ensuite, soudez le (+) à la borne du jack SHUNT. Prenez un nouveau câble que vous relierez au TIP et au (+) du HP.

Le (-) est commun, donc soudez le câble (-) provenant du HP sur le SLEEVE et un cable neuf pour relier au (-) du HP.

OPTION : ECLAIRAGE

A l'origine, il y a une luciole qui éclaire l'horloge, mais celle-ci est mal branchée et très rapidement ne fonctionne plus.

Le plus simple pour ajouter de la lumière est de se brancher sur les piles. Le gadget a besoin de 3 piles LR6 pour fonctionner (4.5 V), une LED a besoin de 3V, en ajoutant une résistance sur la LED il n'y aura pas de problème.

L'image de l'ETAPE 1 indique l'emplacement des bornes qui nous intéressent. La borne la plus à gauche est le (+), l'autre le (-).

Notre réalisation comporte 3 LEDs. Sur la borne (-) nous avons soudé une résistance de 220 Ohm.

ETAPE 6 : FERMETURE

C'est terminé, à vous de jouer !

N'hésitez pas à nous demander des précisions si une étape vous paraît obscure ou inexacte.